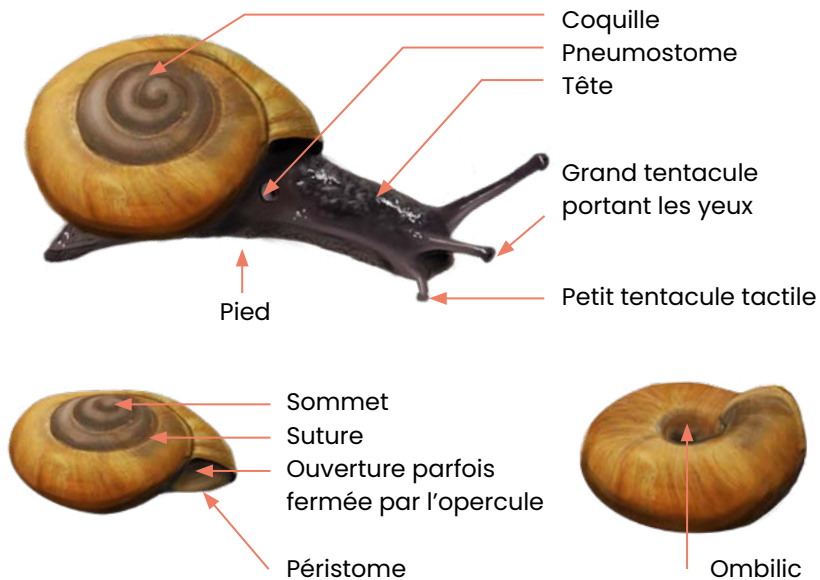


Les escargots de l'Observatoire

Anatomie d'un escargot



Illustrations : Yamis Giarruffa



ESCARGOT TURC, *Helix lucorum*

Taille : 45 x 35 mm.

Grande coquille globuleuse, avec des stries brunes irrégulières. Ombilic le plus souvent ouvert. Ouverture large et de forme ovoïde. Corps de couleur brunâtre.



HÉLICE TAPADA, *Helix melanostoma*

Taille : 31 x 31 mm.

Grande coquille globuleuse, ouverture bordée à l'intérieur de brun très sombre. Corps brun foncé ou gris jaunâtre, avec des tentacules jaune clair.



ESCARGOT DES HAIES, JARDINS, FORÊTS, *Cepaea nemoralis* et *hortensis*, *Macularia sylvatica*

Taille : 14-18 x 18-23 mm.

Grande coquille globuleuse, coloration très variée : jaune, rose, brune, avec ou sans bandes spirales plus ou moins larges. Jamais de dessins irréguliers (marbrures). Aspect lisse, parfois brillant. Périphérie interne de l'ouverture noire (Escargot des haies) ou blanche (Escargot des jardins, Escargot des forêts).



ESCARGOT MOURGUÉTA, *Eobania vermiculata*

Taille : 21 x 26 mm.

Coquille très solide, aplatie, globuleuse, présentant des dessins variés, avec ou sans bandes spirales. Ouverture «tombante» aux bords nettement évasés. Pas d'ombilic.



HÉLICELLES, *Helicella* spp.

Taille : 3-19 x 5-25mm.

Petites coquilles blanches, globuleuses à aplaties. Souvent des ornementsations sombres : bandes spirales, taches régulières. Souvent présence de stries d'accroissement. Ombilic bien ouvert. Milieux secs.



La taille représente la hauteur x le diamètre de la coquille pour les escargots, la longueur pour les limaces. Les coquilles sont présentées de profil et de dessous.



ESCARGOT DE BOURGOGNE,

Helix pomatia

Taille : 40 x 41 mm.

Très grande coquille globuleuse, épaisse, ocre à blanc crème avec des stries d'accroissement. Coquille unie ou avec des bandes spirales très larges de couleur brune, parfois indistinctes.



ESCARGOT DE QUIMPER,

Elona quimperiana

Taille : 11 x 25 mm.

Coquille discoïde assez grande, à périphérie arrondie, brun marbré de noir lorsque l'animal est vivant. Coquille très fine, translucide, avec des stries de croissance fines et irrégulières. Face supérieure de la coquille légèrement concave. Ouverture arrondie, sans dent.



PETIT-GRIS, *Cornu aspersum*

Taille : 30 x 35 mm.

Grande coquille globuleuse, conique avec des bandes spirales mouchetées, d'aspect caractéristique. Présence de stries régulières donnant un aspect plissé. Coquille brun pâle, parfois jaune, avec une grande ouverture de forme ovoïde. Proche de l'escargot de Bourgogne, mais dessin caractéristique : bandes sombres larges interrompues par des fines zébrures claires.



TROQUE ÉLÉGANTE,

Trochoidea elegans

Taille : 7 x 9 mm.

Coquille conique petite à moyenne, plate dessous. Enroulement serré, souvent avec une bande spirale sombre. Ouverture aplatie, avec une encoche à la périphérie.



HÉLICE DES BOIS, *Arianta arbustorum*

Taille : 16 x 21 mm.

Grande coquille globuleuse, brune, souvent avec une bande spirale plus sombre, d'aspect luisant. Petites taches irrégulières plus claires. Animal de couleur variable, noir à brun clair.



BOUTONS, *Discus rotundatus et ruderatus*

Taille : 3 x 6 mm.

Petite coquille nettement discoïde, à l'ombilic très large. Coquille brun clair, non brillante, généralement avec des marbrures rougeâtres. Côtes bien visibles. Présent sous les pierres, sous le bois mort.



ZONITE PESON, *Zonites algirus*

Taille : 22 x 35 mm.

Très grande coquille aplatie possédant 6 à 7 tours et de couleur vert-brun au-dessus, plus claire en dessous. Ombilic marqué. Périphérie arrondie.



VELOUTÉE PLANE, *Helicodonta obvolvata*

Taille : 6 x 13 mm.

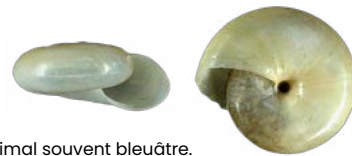
Coquille discoïde de taille moyenne, à face supérieure légèrement concave. Ombilic large et profond. Ouverture triangulaire munie d'épaississements. Coquille couverte de poils lorsque l'animal est vivant (ils disparaissent souvent lorsque l'animal est âgé).



LUISANTS, *Oxychilus* spp. ; *Morlina glabra* ; *Mediterranea depressa*

Taille : 3-8 x 6-16 mm.

Coquille de taille moyenne, aplatie, à ombilic petit ou moyen, très lisse, luisante, fine et translucide (mais blanche et opaque après la mort de l'animal). Périphérie arrondie. Animal souvent bleuâtre.



HÉLICE GRIMACE,

Isognomostoma isognomostomos

Taille : 6 x 9 mm.

Coquille globuleuse, brune, couverte de longs poils. Ouverture presque fermée par trois gros épaississements blancs. Ombilic presque entièrement recouvert, ne laissant apparaître qu'une minuscule ouverture en forme de croissant.





CLAUSILIES, *Clausiliidae*

Taille : 8-22 x 2-4 mm.

Coquille de taille petite à moyenne, fusiforme très allongée, toujours sénestre (ouverture à gauche). Brun sombre à ocre clair, parfois blanche. Ouverture petite et garnie de dents.



SOUCOUBE COMMUNE,

Helicogona lapicida

Taille : 8 x 15 mm.

Grande coquille aplatie, à périphérie fortement anguleuse, ayant un aspect de soucoupe volante. Couleur brune plus ou moins foncée.



ÉLÉGANTE STRIÉE, *Pomatias elegans*

Taille : 15 x 10 mm.

Coquille moyenne, conique-ovoïde, réticulée (maillage régulier) aux tours bien renflés et à l'ouverture ronde. Opercule bien visible. L'animal possède une sorte de trompe.



MAILLOTS, CHONDRINIDAE, *Lauriidae*

Taille : 3,5-14 x 1,5-4 mm.

Coquille de taille petite à moyenne, fusiforme, au sommet pointu. Chez la plupart des espèces, l'ouverture est garnie d'un ensemble complexe de dents et de plis. Souvent nombreux sur les rochers calcaires.



CARAGUILLE ROSÉE, *Theba pisana*

Taille : 15 x 19 mm.

Coquille globuleuse de taille moyenne. Ouverture elliptique, souvent bordée de rose. Coquille variable, blanche ou rousse, unie ou présentant des dessins variés. Ombrilic très petit, partiellement obturé. Souvent en grappes sur les tiges des plantes.



BULIME INVERSE, *Jaminia quadridens*

Taille : 12 x 4 mm.

Coquille de taille moyenne, fusiforme. Ressemble à la coquille des Maillots, mais avec l'ouverture à gauche lorsqu'on regarde la coquille de face (coquille sénestre). Ouverture à quatre dents bien visibles.



AMBRETTES, *Succineidae*

Taille : 11-15 x 6-8 mm.

Coquille moyenne en forme de poire, fine et fragile, translucide, jaune à ambrée. Premiers tours réduits et ouverture très grande. Chez certaines espèces, l'animal ne peut pas rentrer entièrement dans sa coquille. Espèce de zones humides.



COCHLOSTOMES, *Cochlostoma spp.*

Taille : 5-16 x 2-7 mm.

Petite coquille conique, à ouverture bien ronde, généralement avec des côtes fines. Les bords de l'ouverture sont très évasés chez les adultes. Présence d'un opercule bien visible lorsque l'animal se rétracte dans la coquille.



VELOUTÉES, *Trochulus spp.*

Taille : 4-9 x 5-14 cm.

Coquille brunâtres, de taille moyenne, à ombrilic bien marqué. Remarquable par la présence de poils sur la coquille, qui sont généralement absents sur les coquilles anciennes.



BULIME TRONQUÉ, *Rumina decollata*

Taille : 30 x 12 mm.

Coquille de grande taille, allongée, présentant la caractéristique unique d'avoir le sommet tronqué : le sommet des coquilles est cassé chez les adultes (mais l'ouverture en résultant est bouchée !).



Les limaces de l'Observatoire



BULIME ZÉBRÉ, *Zebrina detrita*
 Taille : 18 x 10 mm.
 Coquille épaisse, de taille moyenne, ovoïde.
 Blanchâtre avec des zébrures brunâtres.



GRANDES LIMACES, *Limax cinereoniger et maximus*
 Taille : 10-20 cm.
 Grandes limaces gris-brun au manteau généralement tacheté, parfois entièrement sombre. Les taches sont noires, plus ou moins continues, pouvant former des bandes longitudinales sur le corps. Ne se rétractent pas en demi-sphère lorsqu'elles sont dérangées. Orifice respiratoire en arrière du milieu du manteau.



LIMACE DES CAVES, *Limacus flavus*
 Taille : 7-10 cm.
 Limace au corps jaune avec des marbrures grises et des tentacules bleu pâle. La sole est blanc jaunâtre et produit un mucus jaune.



GRANDE LOCHE (forme rouge), *Arion rufus*
 Taille : 10-15 cm.
 Grande limace, se rétractant en demi-sphère lorsqu'elle est dérangée. Orange à rouge brique. Orifice respiratoire en avant du milieu du manteau. Très commune.

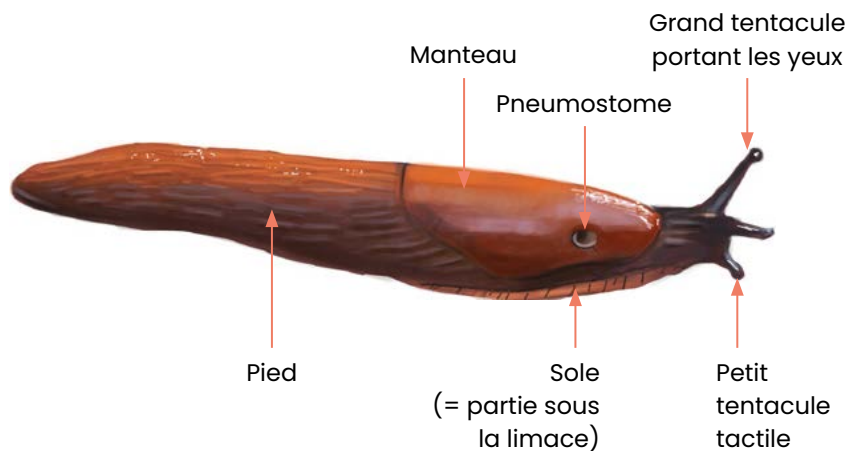


GRANDE LOCHE (forme noire), *Arion rufus*
 Taille : 10-15 cm.
 Grande limace, se rétractant en demi-sphère lorsqu'elle est dérangée. Gris sombre à noire. Orifice respiratoire en avant du milieu du manteau. Très commune.



AUTRES LIMACES, *Deroceras spp., Milax spp., etc.*
 Taille : < 10 cm.
 Toutes les limaces ne correspondant pas aux descriptions de la limace léopard, de la limace des caves ou de la grande loche.

Anatomie d'une limace



Illustrations : Yanis Giarracca

Photos : Benoît Fontaine, Olivier Cargominy, Vincent Prié, Alexis Rondeau, Olivier Roques, Christophe Bernier